

# VÝROČNÍ ZPRÁVA O ČINNOSTI A HOSPODAŘENÍ

MŠ Lednice<sup>♥</sup>

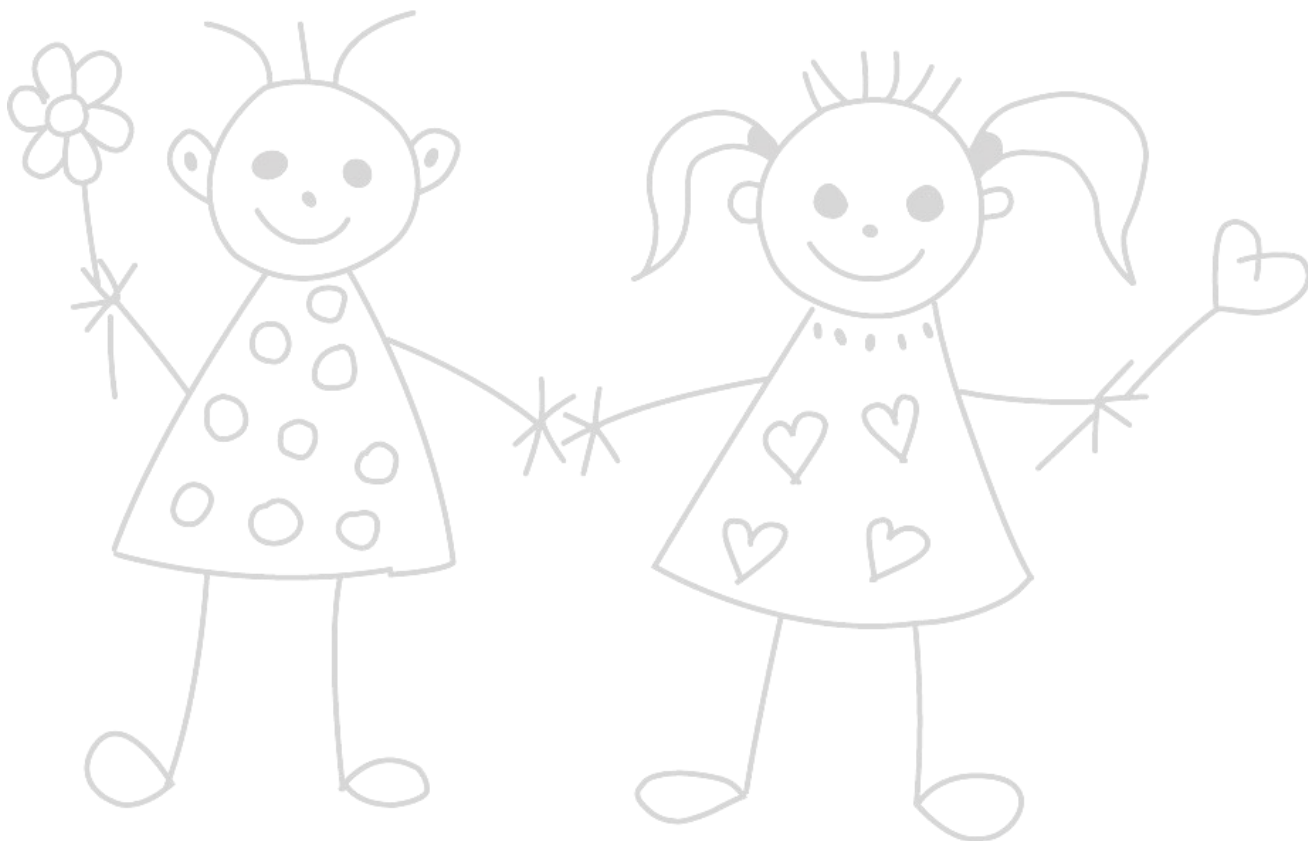


**ZA ŠKOLNÍ ROK 2022/2023**

Č.j. 112/2023

## Obsah

1. Základní informace .....	3
2. Charakteristika školy .....	3
3. Výsledky výchovy a vzdělávání .....	4
4. Výkon státní správy .....	6
5. Údaje o pracovnících školy .....	6
6. Personální změny .....	7
7. Kontroly ve školním roce 2022/2023 .....	7
8. Nejzdařilejší akce ve školním roce 2022/2023 .....	8
9. Oblast materiálního vybavení a oprav.....	9
10. Zhodnocení a závěr.....	10
11. Zpráva o hospodaření školy za rok 2022 .....	12



## 1. Základní informace

Mateřská škola Lednice, příspěvková organizace, byla zřízena k 1. 12. 2002 jako právnická osoba.

### Identifikační údaje:

IČ: 75022389

Adresa: Břeclavská 360, 691 44 Lednice

Telefon. 607 081 595 (provoz MŠ), 607 081 594 (ředitelka MŠ)

e – mail: ms\_lednice@post.cz

Webové stránky: [www.mslednice.cz](http://www.mslednice.cz)

Statutární zástupce: Mgr. Simona Kratochvílová

Zřizovatel školy: Obec Lednice, Zámecké náměstí 70, 691 44 Lednice

Kapacita školy: 83 dětí

Počet tříd: 3 – s celodenním provozem a 2 výdejnami jídla

Počet zaměstnanců: 14

Provoz školy: 6:15 – 16:15

## 2. Charakteristika školy

Budova mateřské školy, která byla zkolaudována v roce 2021, je umístěna v klidné části obce, v překrásném prostředí Lednicko-valtického areálu, který je zapsán do světového dědictví UNESCO. Je obklopená prostornou zahradou s krytými pískovišti, mlhovištěm, velkým množstvím herních prvků a velkým altánem. Zahradu je možné využívat také k pořádání kulturních či sportovních akcí. Pobyt venku mohou děti trávit jednak na zmíněné zahradě, hřišti a také v okolí mateřské školy, které je velmi vhodné pro toulky přírodou – parkem, lesy, poli, loukami s rozmanitým terénem.

V nové budově se nachází dvě prostorné třídy, z nichž každá má svou šatnu, hernu, sociální zařízení, prostor pro stravování, sklad lehátek a kabinet pro učitelky. Třídy jsou dle možností rozděleny do herních koutků, které umožňují práci dětí ve skupinách. Vybavené jsou nábytkem, pomůckami a materiály dle potřeb dětí. Součástí MŠ je třetí třída - Včeličky, s vlastní výdejnou a stabilní lehárnou, která je odloučeným pracovištěm. Třída vznikla rekonstrukcí z bývalých prostor ZŠ v roce 2010 a nachází se ve stejném areálu, vzdáleném asi 30 metrů od hlavní budovy. Mateřská škola nemá vlastní kuchyni. Strava je dovážena z blízké jídelny ZŠ. V areálu mateřské školy se mimo již zmíněné školní jídelny nachází také nevyužitá bývalá budova mateřské školy a obecní knihovna.

Mateřská škola má v případě potřeby celkovou kapacitu až 83 dětí. Třídy jsou věkově smíšené, s cílovým počtem 24 dětí (třídy zkolaudovány na výjimku od zřizovatele na 28 dětí – slouží jako pojistka pro výjimečné případy, kdy by došlo k velkému nárůstu počtu dětí). Třídy se snažíme naplňovat do standartního počtu 24 dětí, nebo se k němu alespoň přiblížit, protože jakýkoliv vyšší počet dětí ve třídě bývá vždy na úkor kvality ve vzdělání. Pracuje zde 7 učitelek 4 provozní zaměstnanci, dvě asistentky pedagoga, chuva a školní asistent.

Vstřícný a tvořivý pracovní kolektiv vyvíjí veškeré úsilí pro vytváření klidné, pozitivně laděného pracovní prostředí a tuto atmosféru pak přenášet i do realizace vzdělávacích programů ve třídách.

- kapacita MŠ je 83 dětí
- počet tříd – 3 - jsou heterogenní /věkově smíšené/, s celodenním provozem
- počet dětí ve třídách k 1. 9. 2022 je celkem 69 (třída Včeliček naplněna do počtu 26 dětí, Motýlci 25 dětí, Sovičky 18 dětí – snížený počet dětí ze zákona z důvodu přítomnosti velké části dvouletých dětí)
- počet učitelek – 7 /slovy sedm/, z nichž 7 je plně kvalifikovaných. S plným úvazkem 1,000 je celkem 6 pracovníc, 1 učitelka je zaměstnaná na překrývání přímé pedagogické činnosti 2,5h denně.
- Asistentky pedagoga se nachází ve třídě Motýlků a Soviček a jsou plně kvalifikované pro výkon této profese. Asistentky pedagoga byly přijaty v rámci podpůrného opatření pro chlapce se speciálně vzdělávacími potřebami 3. stupně a 4. stupně.
- počet provozních zaměstnanců 4 /slovy čtyři/ : pomocná kuchařka – 0,625 úvazek, dvě uklízečky – 0,5625 úvazek, uklízečka/školnice/ - 1,000 úvazek (plný)

Zřizovatel – obec Lednice nám přispívá na mzdu chůvy. Již není hrazena ze Šablon.

### 3. Výsledky výchovy a vzdělávání

Naší filozofií je škola otevřená rodičům, kde vztah mezi rodiči a učiteli je založen na otevřenosti, upřímnosti, důvěře, vzájemném naslouchání a povzbuzování. Chceme hlavně vycházet ze života dětí a z prostředí, ve kterém žijí. Vytvářet dětem takové prostředí, aby se zde cítily spokojeně, jistě a bezpečně, aby prožívaly v mateřské škole krásné dětství. Máme na paměti, že většinu toho, co dítě v předškolním věku prožije a co z podnětů okolního světa přijme, zůstává nadlouho zachováno pro jeho pozdější život.

Náš vzdělávací program s názvem „**Barevný svět poznávej, hraj si, zpívej, povídej**“ , má za úkol rozvíjet a vzdělávat dítě, přispět k jeho fyzické, psychické a sociální samostatnosti, dát základy pro jeho další život, rozvoj a učení, využívat praktických ukázek životních souvislostí s probuzením aktivního zájmu dětí dívat se kolem sebe, naslouchat, objevovat a ukázat, co dítě samo dokáže.

Vzdělávací obsah je uspořádán do 5 integrovaných bloků:

**Kdo jsem a kam patřím**  
**Nejsem tady sám**  
**Cestuji kolem světa**  
**Poznávám, co je pro mě dobré**  
**Co mi říká příroda a technika**

Integrované bloky vznikly v souladu s osobnostními a celospolečenskými cíli, které směřují k výchově nezávislého a zodpovědného člověka, který bude umět žít v harmonii sám se sebou, s ostatními lidmi i s přírodou. V podstatě jde o 5 obecných okruhů, které zasahují všechny oblasti vzdělávání včetně kompetencí, kterých by mělo dosáhnout dítě odcházející z MŠ, na základě svých možností.

Témata jsou volena podle potřeby a situace v jednotlivých třídách. Jejich obsah, stejně jako v životě, se prolíná, prostupuje, vzájemně se podmiňuje. Samotná realizace témat zůstává otevřená, flexibilní. Je dán prostor pro aktuální a nahodilé situace. Jde především o přirozený proces vzdělávání, kdy se spontánní činnost střídá se záměrným učením. Činnosti mohou být doplňovány, obohacovány o prožitky dětí, nahodilé situace, řešení problémů a vyjadřování vlastního názoru.

Ve vzdělávání upřednostňujeme smyslové vnímání jako základ veškerého přirozeného poznávání, podporu přirozeného pohybu v přírodě s uvědoměním si důležitosti její ochrany. Maximálně podporujeme rozvoj komunikativních dovedností. Děti si postupně zvykají na denní rozhovor v ranním kruhu, kde se seznámí s programem a s činnostmi, které je provázejí na určité téma, opakují si pravidla třídy, hodnotí svoji práci a vyprávějí si o běžných „radostech a starostech“. Z nabídky činností si děti samostatně vybírají a rozhodují, kdy a který úkol budou plnit. Všechny aktivity jsou plánovány tak, abychom děti rozvíjeli celostně a ve všech oblastech. Děti pracují svým tempem, učí se požádat kamaráda o radu nebo pomoc, tím se učí spolupracovat, rozvíjejí se jejich komunikativní dovednosti a také schopno hodnotit výsledek své činnosti.

Veškeré snažení všech zaměstnanců školy směřuje k tomu, aby zde bylo dítě maximálně šťastné a spokojené. Péči věnujeme spolupráci s rodiči a veřejností / společné akce, rozhovory, konzultační hodiny, apod./, i jejich informovanosti /několikrát ročně vydáváme články v Lednickém zpravodaji/. Jsme aktivní na webových stránkách, vystavujeme naše výtvarné práce na lázeňské kolonádě, organizujeme konzultační hodiny pro rodiče, apod.

#### **Zájmové aktivity (placeny rodiči, nad rámec ŠVP):**

- ✓ **angličtina** – 2x do týdne (lektora zajišťuje externí firma „Rytmik“)
- ✓ **bruslení** - říjen - březen pro přihlášené
- ✓ **plavání** - květen - červen – pro přihlášené
- ✓ **logopedický kroužek** - 1x do týdne (lektora zajišťuje externí firma „Rytmik“)
- ✓ **tanečně-pohybový kroužek** – 1x do týdne (lektora zajišťuje externí firma „Rytmik“)
- ✓ **Edukativně stimulační skupiny** 1x za 14 dní společně s rodiči – učitelky MŠ

#### **B/ Věkové složení dětí:**

<b>Narozen/a</b>	<b>Počet dětí</b>
1.9.2019 - 31.8.2020	10
1.9.2018 - 31.8.2019	18
1.9.2017 - 31.8.2018	21
1.9.2016 - 31.8.2017	24
1.9.2015 - 31.8.2016	1

#### **C/ Odklad povinné školní docházky ve školním roce 2022/2023:**

Odklad povinné školní docházky ve školním roce 2022/2023	4
--	---

## 4. Výkon státní správy

Rozhodnutí	Počet
Přijetí dítěte ve školním roce 2022/2023	5
Ukončení docházky do MŠ (z důvodu stěhování)	0
Odvolání	0

### Děti u zápisu na školní rok 2023/2024

Přijaté	16
Nepřijaté (stažené žádosti)	10
Celkem	26

## 5. Údaje o pracovnících školy

### a) Dosažené vzdělání pedagogů ve šk. roce 2022/2023

Vzdělání – nejvyšší dosažené	Počet
Střední pedagogická škola	5
Vysokoškolské	3
Jiné	1

### b) Odbornost pedagogických pracovníků a nepedagogů ve šk. roce 2022/2023

	počet fyzických osob	přepočtený počet na plně zam. (úvazky)
<b>Kvalifikovaní učitelé</b>	7	6,4032
<b>Chůva</b>	1	0,375
<b>Školní asistent</b>	1 (zároveň učitelka)	0,500
<b>Asistenti pedagoga</b>	2	2,000
<b>Celkem</b>	10	9,278

### c) Věkové složení všech přepočtených učitelů

	do 35 let	35-50let	nad 50 let	Důchodci	Celkem
<b>Počet</b>	1	4	2	0	7
<b>Věkový průměr pedagogů</b>	41,85				

### d) Pedagogičtí pracovníci na rodičovské a mateřské dovolené: 2

e) Údaje o dalším vzdělávání pedagogických a nepedagogických pracovníků včetně řídicích pracovníků školy:

Všichni pedagogičtí pracovníci se dále vzdělávají, prohlubují a doplňují si svou kvalifikaci. Plán DVPP vychází z potřeb mateřské školy, je cílevědomý, plánován ale přihlíží také k potřebám jednotlivých pedagogických pracovníků. Na pedagogických radách dochází pravidelně ke sdílení zkušeností z absolvovaných seminářů. Zaměřili jsme se především na oblast výchovně vzdělávací u předškolních dětí, ale také na problematiku dětí se speciálními vzdělávacími potřebami, a v neposlední řadě také na oblast ekologickou. Ředitelka MŠ započala na jaře 2023 tří semestrové studium – Koordinátor ŠVP, aby tak prohloubila své znalosti při tvorbě a úpravě školního vzdělávacího programu.

**Během školního roku 2022/2023 jsme se zúčastnili těchto vzdělávacích akcí:**

- Výchovné obtíže předškolních dětí
- Kam dříve, co dříve? Aneb jsem ředitelkou mateřské školy
- Druhý krok (PPP Břeclav)
- Poruchy autistického spektra u dětí raného věku
- Střední článek podpory
- Specializační studium „Koordinátor ŠVP“
- Potřeby dítěte předškolního věku
- Klimatická zahrada
- Konference Konvička: Co děti opravdu potřebují?
- Celostátní konference: Učitel 21. století
- Poruchy pozornosti a SPUCH
- Školní zralost (Mgr. Jiří Halda)

## 6. Personální změny

K 1.9.2023 odešla na rodičovskou dovolenou paní Andrea Fajkusová. Místo ní nastoupila do třídy Motýlků paní učitelka Kristýna Jandásková. Na překrývání přímé pedagogické činnosti (2,5h denně), nastoupila nová paní učitelka, Mgr. Jana Hošová. Ta po dobu 3 měsíců vykonávala i funkci školního asistenta. Poté tato pozice zanikla (vyčerpaná dotace ze Šablon III.) K 27.8.2023 ukončila pracovní poměr paní učitelka Marta Pixová. Místo ní, nastoupila do třídy Včeliček paní učitelka Bc. Lubomíra Svobodová, která u nás již v minulosti pracovala. V dubnu 2023 nastoupila na další mateřskou dovolenou paní učitelka Andrea Peková (s druhým dítětem).

## 7. Kontroly ve školním roce 2022/2023

V tomto školním roce proběhla veřejnosprávní kontrola hospodaření v příspěvkové organizaci od obce Lednice a také interní audit podle zákona č. 320/2001 Sb. a vyhlášky č. 416/2004 v platném znění. Byly předloženy všechny potřebné doklady k provedení kontroly. V měsíci červnu proběhla také kontrola Krajské hygienické stanice v obou budovách mateřské školy. V měsíci červenci proběhla kontrola BOZP od Českomoravského odborového stavu. Všechny kontroly proběhly bez zjištění vážných nedostatků.



## 8. Nejzdařilejší akce ve školním roce 2022/2023

### Divadelní představení organizovaná v MŠ:

- Dudek show – interaktivní show pro děti (dětský ilustrátor)
- pohádka „O červené Karkulce“
- maňáskové divadlo „Rolničky“
- kouzelnické představení
- Ferda a přátelství (muzikodrama)
- Zimní zpívánky
- Jak funguje lidské tělo (interaktivní program pro děti)
- Hudební představení pana Vojkůvky „Dětským srdíčkům“
- KukaCuk

### Akce organizované MŠ pro děti:

- Mikulášská nadílka
- Karneval
- Návštěva místní knihovny
- Plavba lodičkami k Minaretu
- Aktivní program s pejsky „Canisterapie“
- Pěvecká soutěž Superstar
- Každý týden sportování v tělocvičně ZŠ (po třídách)
- Den dětí na školní zahradě
- Depistáž předškoláků - školní zralost, v MŠ – PPP Břeclav
- Tematická podzimní vycházka – „Podzimníčku, kde jsi?“
- Výlet do světa pohádek ve Valticích
- Návštěva státního zámku Lednice
- Školní výlet do „Šmoulí vesničky“ v Brně
- Výlet na kolech ke Třem Gráciím (předškoláci)
- Dopravní hřiště
- Výlet do muzea v Břeclavi (expozice „Leťme vysoko“)
- Návštěva zámeckého skleníku
- Projektový den Halloween
- Projektový den „Čarodějnice“
- Výlet do obory v Bulharech
- Edukativně stimulační skupiny pro předškoláky (s rodiči)
- Výlet k rybníku
- Návštěva hasičské zbrojnice
- Návštěva sběrného dvoru v rámci tématu třídění odpadů
- Olympiáda v MŠ
- Projektový den „Pokusy a bádání“
- Vánoční a jarní focení dětí



- Exkurze do písečného světa (Sochy z písku)
- Rozsvěcování vánočního stromu + vánoční dílničky
- Neformální procházka našich předškoláků s prvňáčky
- Pasování předškoláků na školní zahradě spojený s karnevalem (akce pro širokou veřejnost)

#### **Akce organizované jiným zařízením:**

- Návštěva 1. Třídy (předškoláci)
- Návštěva lázeňského bazénu (předškoláci)
- Bruslení
- Plavání
- Logopedický kroužek
- Tanečně-pohybový kroužek
- Angličtina
- Sportovní olympiáda ve Valticích
- Sportování pro předškoláky na Lokomotivě v Břeclavi
- Myslivecký den

#### **Akce organizované MŠ také pro rodiče a další přátele školy:**

- Podzimní slavnost - odpolední akce s rodiči, táborák a opékání špekáčků
- Domácí úkol pro rodiče a děti (vánoční lucerna)
- Hravá dopoledne s rodiči
- Den otevřených dveří
- Edukativně-stimulační skupiny pro předškoláky
- Čtení ve školce rodiči/prarodiči
- Informativní schůzka pro rodiče dětí
- Pasování předškoláků spojený s karnevalem
- Projektový den Čarodějnický rej
- Konzultační hodiny pro rodiče dětí
- Besídky při příležitosti Dne matek
- Beseda o školní zralosti – Mgr. Monika Válková
- Beseda (nejenom) o školní zralosti – Mgr. Jiří Halda
- Tablo předškoláků vystavené na obecním úřadě

## **9. Oblast materiálního vybavení a oprav – spolupráce s obcí**

Škola se snaží zlepšovat podmínky k naplňování cílů, které si formulovala a zhodnotila dle daných kritérií. Obě budovy jsou vybaveny moderním a funkčním nábytkem. Větší investice se týkaly především školní zahrady, kde pomalu ale jistě dochází k chátrání některých herních prvků a je důležitá pravidelná výměna některých částí, nebo přímo výměna celého prvku. Velké finanční prostředky jsme investovali také do nových didaktických pomůcek pro děti. Daří se nám tak vytvářet dětem širokou nabídku činností, které nám pomáhají k osvojování

klíčových kompetencí u dětí. Průběžně doplňujeme také pomůcky pro děti s SVP (a to jak pro děti s podpůrnými opatřeními, tak i pro děti nadané). V následujícím školním roce plánujeme pořízení předokenních žaluzií do lehárny třídy Včeliček, aby děti v době odpočinku měli větší přitímní a nižší teplotu při horkých dnech. Ve spolupráci se zřizovatelem musíme vyřešit současný havarijný stav venkovní „hračkárny“, a najít společně jinou alternativu na ukládání hraček.

#### **Ve školním roce 2022/2023 jsme pořídili:**

• Oprava stávajících zahradních prvků na školní zahradě	38 623,- Kč
• Řetězová houpačka	43 805,- Kč
• Venkovní stojan (pexeso)	16 468,- Kč
• Sportovní náčiní do tříd	11 431,- Kč
• Notebook + office	22 982,- Kč
• Koš na pleny	1 290,- Kč
• Lehátka + příslušenství	16 490,- Kč
• Dětské kšiltovky s logem MŠ Lednice (84ks)	13 608,- Kč
• Sedací nábytek do třídy Motýlků	6 679,- Kč
• Magnetická nástěnka do vestibulu Včeliček	3 650,- Kč
• Didaktické pomůcky a hračky pro děti	111 140,- Kč
• Pomůcky na rozvoj digitálních kompetencí dětí (dotace MŠMT)	51 200,- Kč
• Uspořádali jsme „vánoční sbírku“ na hračky s výtěžkem	31 150,- Kč

## **10. Zhodnocení a závěr**

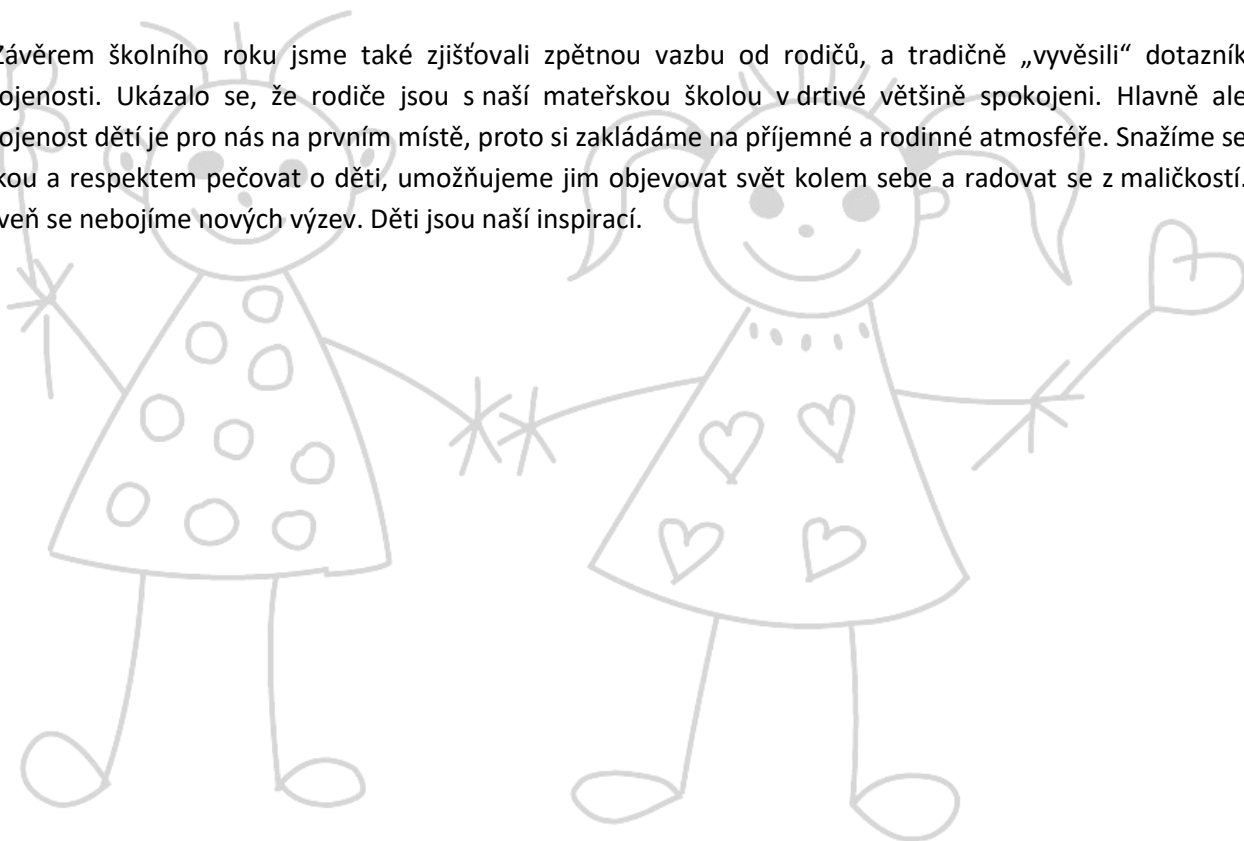
Byl to druhý školní rok v prostorách nové mateřské školy. Prostorné třídy, zařízené moderním a funkčním nábytkem, si užívaly nejenom děti, ale i pedagogové. V tomto školním roce jsme neměli žádné větší investice do obou budov mateřských škol. Ve třídě Včeliček řešíme se zřizovatelem výměnu střechy, která je již nevyhovující a dešť zatéká do budovy. Nepodařilo se nám dořešit výměnu stávajícího pletiva kolem areálu MŠ. Stále řešíme problém se starou budovou MŠ, která v areálu chátrá. Nyní máme zahradu rozdělenou na „novou“, menší část a velkou „starší“ část. V drtivé většině využíváme tu větší část zahrady, ale zázemí ve staré budově není vyhovující. Zázemí na zahradě v podobě nové budovy MŠ máme daleko. V nejbližší době potřebujeme také vyřešit nové umístění hraček, které jsou momentálně uloženy v prostorách „vilky“, ale tyto prostory jsou značně nevyhovující. Řešením bude pravděpodobně nějaká „buňka“ na hračky, nicméně kvůli nejisté budoucnosti staré budovy a rozvržení prvků na zahradě, nevíme, kam přesně ji umístit, aby byla i v budoucnu vyhovující.

V tomto školním roce jsme dočerpali dotaci z operačního programu Výzkum, vývoj a vzdělávání /OP VVV/, tzv. Šablony III., které pokryly finanční prostředky na školního asistenta (na 14 měsíců). Dlouhodobě se nám daří získávat sponzory především z řad rodičů - výtěžek z vánoční sbírky byl použit na hračky a didaktické pomůcky pro děti k Vánocům. Zároveň nám byla schválena nová dotace z projektu Šablony – JAK, ve výši

502 061,- Kč, které budou použity v následujícím školním roce jako personální podpora školního asistenta, ve třídě Včeliček. Cílem projektu bude zajišťování rovného přístupu ke kvalitnímu a inkluzivnímu vzdělávání.

Pro děti jsme připravili nespočetnou nabídku činností a to nejenom ve třídě při běžných výchovně vzdělávacích činnostech, ale také ve spolupráci s jinými organizacemi v naší obci. Jsme vděční, že naše děti mají možnost si během školního roku plnit nejrůznější zážitky, na základě spolupráce s místními spolky, sdruženími a také soukromníky z řad lednických občanů a podnikatelů. Pokračujeme v tzv. Edukativně stimulačních skupinách pro předškoláky (soustavná příprava na školu s dětmi a jejich rodiči). I letos jsme pravidelně obměňovali výstavku výtvarných prací na lázeňské kolonádě a rovněž publikovali články v lednickém zpravodaji. Také tablo našich předškoláků zdobilo prostory obecního úřadu. Aktivně jsme se také zapojovali do akcí pořádané obcí Lednice. Originální vystoupení našich předškoláků, ať už na vánočním jarmarku nebo Májové slavnosti, mělo vždy obrovský úspěch nejen u rodičů, ale také širokého publika z řad veřejnosti. Využíváme pravidelně tělocvičnu základní školy a chodíme tam s dětmi cvičit. Sportovní činnosti nám každoročně obohacuje nabídka plavání a bruslení v Břeclavi. Vzdělávací nabídka je dětem předkládána v podobě integrovaných bloků rozvíjejících jejich schopnosti, dovednosti, postoje i hodnoty a rozšiřující jejich poznání. Důraz je přitom kladen na činnosti /praktické a intelektové/.

Závěrem školního roku jsme také zjišťovali zpětnou vazbu od rodičů, a tradičně „vyvěsili“ dotazník spokojenosti. Ukázalo se, že rodiče jsou s naší mateřskou školou v drtivé většině spokojeni. Hlavně ale spokojenost dětí je pro nás na prvním místě, proto si zakládáme na příjemné a rodinné atmosféře. Snažíme se s láskou a respektem pečovat o děti, umožňujeme jim objevovat svět kolem sebe a radovat se z maličkostí. Zároveň se nebojíme nových výzev. Děti jsou naší inspirací.



## 11. Zpráva o hospodaření školy za rok 2022

Mateřská škola Lednice, příspěvková organizace Břeclavská 360, Břeclavská 609 691 44 Lednice		
<b>Zpráva o hospodaření 2022</b>		
<b>Výnosy /příjmy/:</b>		
		<b>Poznámka</b>
Neinv. dotace KÚJK	6 426 134,00 Kč	UZ 33353
Dotace Digitalizace	51 200,00 Kč	
Dotace Šablony III	238 443,60 Kč	
Obecní dotace	1 510 000,00 Kč	účet 672
Cerpání fondů	- Kč	účet 648
Ost. výnosy z čin.	28 870,90 Kč	účet 649
Úroky	286,74 Kč	účet 662 /Bú, Sú/
Výnosy z prodeje služeb/školné/	214 400,00 Kč	účet 602
<b>Výnosy celkem</b>	<b>8 469 335,24 Kč</b>	
<b>Náklady:</b>		
		<b>Poznámka</b>
Spotřeba materiálu	334 088,23 Kč	účet 501
celkem plyn + el.en.	558 120,05 Kč	
Odpisy dlouh.majetku	41 787,00 Kč	účet 551
Opravy a udržování, ostatní služby	193 533,27 Kč	účet 511
Cestovné	3 755,00 Kč	účet 512
Mzdové náklady/dotace KÚJK/	6 848 617,48 Kč	účet 521,524,525,527
Ostatní služby	355 051,74 Kč	účet 518
Náklady z drob. dlouhodobého majetku	65 867,76 Kč	účet 558
Ostatní náklady z čin.	11 874,89 Kč	účet 549
Jiné daně a poplatky		účet 538
Náklady z vyřazených pohledávek	55 143,00 Kč	účet 557
<b>Náklady celkem</b>	<b>8 467 838,42 Kč</b>	
<b>Výsledek hospodaření v roce 2022:</b>		
<b>1 496,82 Kč</b>		
Lednice 20.2.2023	Vypracovala: Mgr. Simona Kratochvílová ředitelka MŠ	