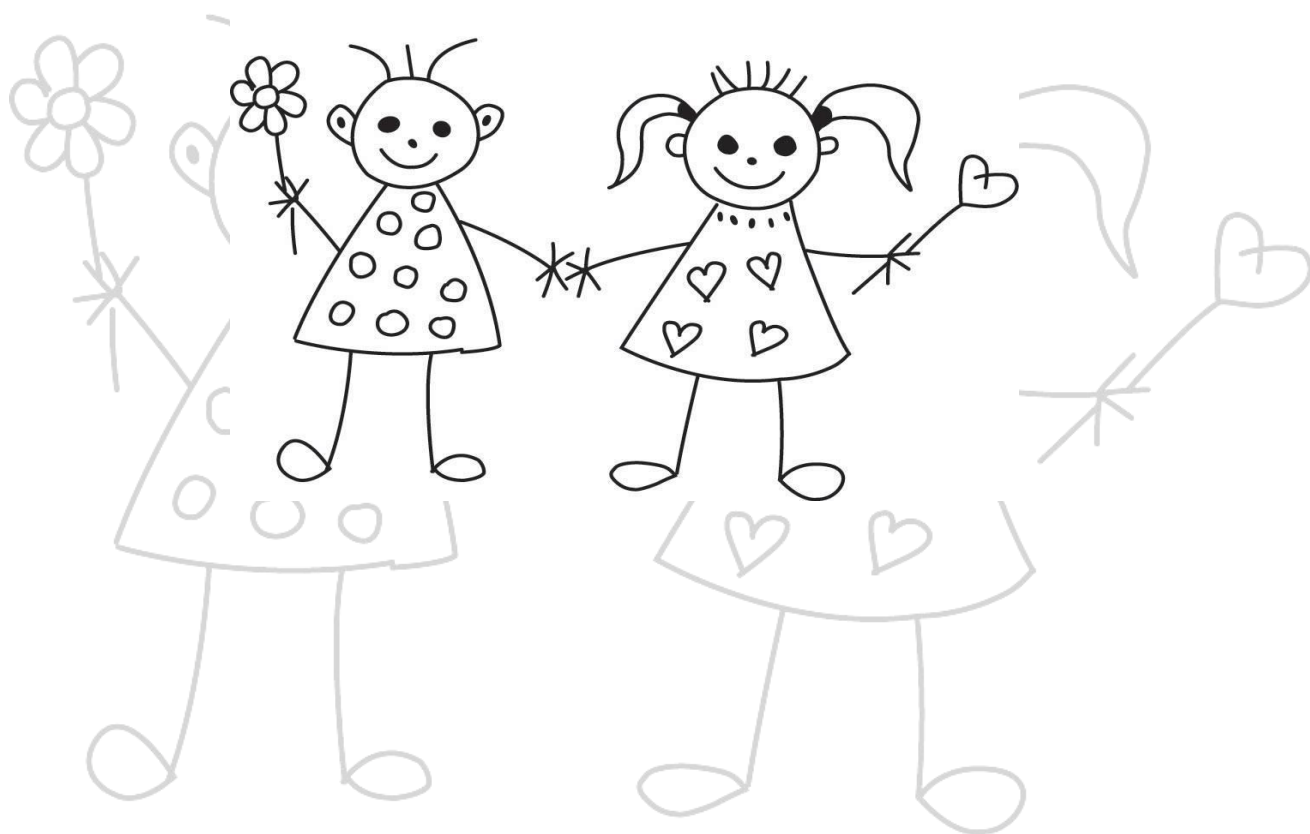


VÝROČNÍ ZPRÁVA O ČINNOSTI A HOSPODAŘENÍ

MŠ Lednice

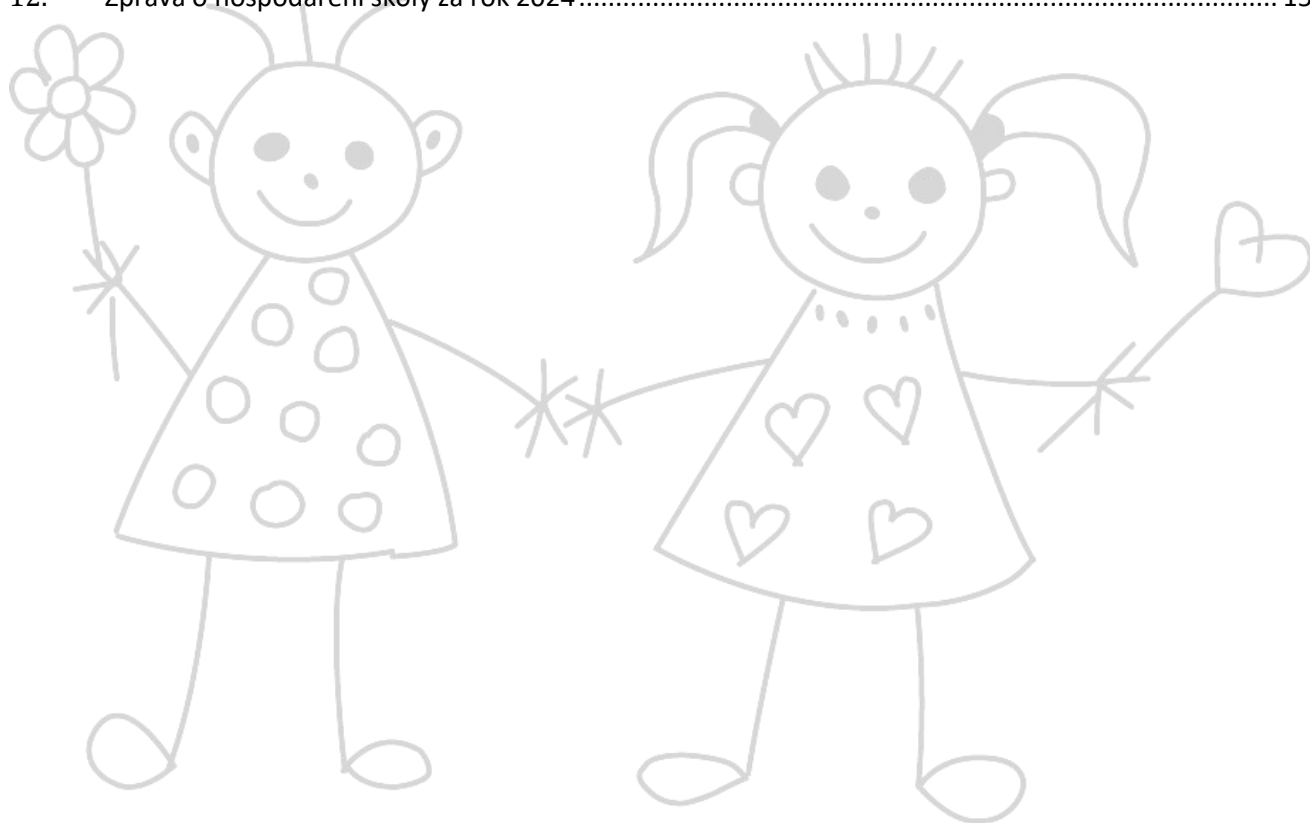


ZA ŠKOLNÍ ROK 2024/2025

Č.j.: 160/2025

Obsah

1. Základní informace	3
2. Charakteristika školy.....	3
3. Výsledky výchovy a vzdělávání	4
4. Prevence sociálně patologických jevů a rizikového chování a podpora dětí se speciálními vzdělávacími potřebami.....	6
5. Výkon státní správy.....	7
6. Údaje o pracovnících školy	7
7. Personální změny.....	9
8. Kontroly ve školním roce 2024/2025.....	9
9. Nejzdařilejší akce ve školním roce 2024/2025	10
10. Oblast materiálního vybavení a oprav	12
11. Zhodnocení a závěr	13
12. Zpráva o hospodaření školy za rok 2024	15



1. Základní informace

Mateřská škola Lednice, příspěvková organizace, byla zřízena k 1. 12. 2002 jako právnická osoba.

Identifikační údaje:

IČ: 75022389

Adresa: Břeclavská 360, 691 44 Lednice

Telefon. 607 081 595 (provoz MŠ), 607 081 594 (ředitelka MŠ)

e – mail: ms_lednice@post.cz

Webové stránky: www.mslednice.cz

Statutární zástupce: Mgr. Simona Kratochvílová

Zřizovatel školy: Obec Lednice, Zámecké náměstí 70, 691 44 Lednice

Kapacita školy: 83 dětí

Počet tříd: 3 – s celodenním provozem a 2 výdejnami jídla

Počet zaměstnanců: 15

Provoz školy: 6:15 – 16:15

2. Charakteristika školy

Budova mateřské školy, která byla zkolaudována v roce 2021, je umístěna v klidné části obce, v překrásném prostředí Lednicko-valtického areálu, který je zapsán do světového dědictví UNESCO. Je obklopená prostornou zahradou s krytými pískovišti, mlhovištěm, velkým množstvím herních prvků a velkým altánem. Zahradu je možné využívat také k pořádání kulturních či sportovních akcí. Pobyt venku mohou děti trávit jednak na zmíněné zahradě, hřišti a také v okolí mateřské školy, které je velmi vhodné pro toulky přírodou – parkem, lesy, poli, loukami s rozmanitým terénem.

V hlavní budově se nachází dvě prostorné třídy, z nichž každá má svou šatnu, hernu, sociální zařízení, prostor pro stravování, sklad lehátek a kabinet pro učitelky. Třídy jsou dle možností rozděleny do herních koutků, které umožňují práci dětí ve skupinách. Vybavené jsou nábytkem, pomůckami a materiály dle potřeb dětí. Součástí MŠ je třetí třída - Včeličky, s vlastní výdejnou a stabilní lehárnou, která je odloučeným pracovištěm. Třída vznikla rekonstrukcí z bývalých prostor ZŠ v roce 2010 a nachází se ve stejném areálu, vzdáleném asi 30 metrů od hlavní budovy. Mateřská škola nemá vlastní kuchyni. Strava je dovážena z blízké jídelny ZŠ. V areálu mateřské školy se mimo již zmíněné školní jídelny nachází také nevyužitá bývalá budova mateřské školy a obecní knihovna.

Mateřská škola má v případě potřeby celkovou kapacitu až 83 dětí. Třídy jsou věkově smíšené, s cílovým počtem 24 dětí (třídy zkolaudovány na výjimku od zřizovatele na 28 dětí – slouží jako pojistka pro výjimečné případy, kdy by došlo k velkému nárůstu počtu dětí). Třídy se snažíme naplňovat do standartního počtu 24 dětí, nebo se k němu alespoň přiblížit, protože jakýkoliv vyšší počet dětí ve třídě bývá vždy na úkor kvality ve vzdělání. Pracuje zde 7 učitelek 5 provozních zaměstnanců,

2 asistentky pedagoga, chůva a školní asistent. Vstřícný a tvořivý pracovní kolektiv vyvíjí veškeré úsilí pro vytváření klidné, pozitivně laděného pracovní prostředí a tuto atmosféru pak přenášet i do realizace vzdělávacích programů ve třídách.

- počet tříd – 3 - jsou heterogenní /věkově smíšené/, s celodenním provozem
- počet dětí ve třídách k 1. 9. 2024 bylo celkem 65 (třída Včeliček naplněna do počtu 24 dětí, Sovičky 23 dětí a Motýlci 18 - dětí snížený počet dětí ze zákona z důvodu přítomnosti dvouletých dětí)
- počet učitelek – 7 /slovy sedm/, a všechny splňují předepsanou kvalifikaci. S plným úvazkem 1,000 je celkem 6 pracovníků, 1 učitelka je zaměstnaná na překrývání přímé pedagogické činnosti 2,5h denně.
- Asistentky pedagoga se nachází ve třídě Motýlků a Soviček a jsou plně kvalifikované pro výkon této profese. Asistentky pedagoga byly přijaty v rámci podpůrného opatření pro děti se speciálně vzdělávacími potřebami 3. stupně a 4. stupně.
- počet provozních zaměstnanců 5 /slovy pět/ : pomocná kuchařka – 0,625 úvazek, dvě uklízečky – 0,5625 úvazek, školnice/ - 1,000 úvazek (plný), údržbář – 0,250 úvazek.

Zřizovatel – obec Lednice nám přispívá na mzdu chůvy. Již není hrazena ze Šablon.

3. Výsledky výchovy a vzdělávání

Naší filozofií je škola otevřená rodičům, kde vztah mezi rodiči a učiteli je založen na otevřenosti, upřímnosti, důvěře, vzájemném naslouchání a povzbuzování. Chceme hlavně vycházet ze života dětí a z prostředí, ve kterém žijí. Vytvářet dětem takové prostředí, aby se zde cítily spokojeně, jistě a bezpečně, aby prožívaly v mateřské škole krásné dětství. Máme na paměti, že většinu toho, co dítě v předškolním věku prožije a co z podnětů okolního světa přijme, zůstává nadlouho zachováno pro jeho pozdější život.

V průběhu školního roku 2024/2025 byla v mateřské škole realizována výchovně-vzdělávací činnost v souladu se školním vzdělávacím programem s názvem **„Barevný svět poznávej, hraj si, zpívej, vyprávěj“**. Vzdělávání probíhalo v souladu s Rámcovým vzdělávacím programem pro předškolní vzdělávání a naším školním vzdělávacím programem, který klade důraz na rozvoj osobnosti dítěte, jeho samostatnosti, tvořivosti a přirozené zvědavosti.

Děti měly během celého roku dostatek příležitostí k aktivnímu poznávání světa kolem sebe prostřednictvím hry, experimentování, pohybu, výtvarného projevu, hudby a přirozené komunikace. Podařilo se vytvořit bezpečné a podnětné prostředí, ve kterém se děti cítily dobře a měly prostor pro rozvoj vlastního potenciálu.

Zvláštní pozornost byla věnována podpoře sociálních dovedností, zdravému sebevědomí a respektujícím vztahům mezi dětmi. Děti se zapojovaly do všech činností, ať už šlo o projektové dny, výlety, tvořivé dílny, pohybové aktivity, nebo kulturní a komunitní akce. Pozitivní výsledky byly patrné také v oblasti školní zralosti – předškolní děti prokázaly velký posun v oblasti grafomotoriky, řečových schopností, samostatnosti i schopnosti spolupracovat. Na základě průběžného pozorování a hodnocení pedagogů bylo zjištěno, že většina dětí dosáhla očekávaných výstupů podle RVP PV. Děti odcházející do základní školy prokázaly potřebné kompetence, zdravé sebevědomí, motivaci k učení a

schopnost samostatně pracovat i spolupracovat v kolektivu. Spolupracovali jsme se školskými poradenskými zařízeními i s pedagogy místní základní školy.

Náš vzdělávací program má za úkol rozvíjet a vzdělávat dítě, přispět k jeho fyzické, psychické a sociální samostatnosti, dát základy pro jeho další život, rozvoj a učení, využívat praktických ukázek životních souvislostí s probuzením aktivního zájmu dětí dívat se kolem sebe, naslouchat, objevovat a ukázat, co dítě samo dokáže.

Vzdělávací obsah je uspořádán do 5 integrovaných bloků:

My a lidé kolem nás
Slavíme a oslavujeme
Objevujeme svět
Staráme se o svoje zdraví
Poznáváme a staráme se o přírodu

Integrované bloky vznikly v souladu s osobnostními a celospolečenskými cíli, které směřují k výchově nezávislého a zodpovědného člověka, který bude umět žít v harmonii sám se sebou, s ostatními lidmi i s přírodou. V podstatě jde o 5 obecných okruhů, které zasahují všechny oblasti vzdělávání včetně kompetencí, kterých by mělo dosáhnout dítě odcházející z MŠ, na základě svých možností.

Témata vzdělávací práce jsou volena s ohledem na aktuální potřeby dětí a situace v jednotlivých třídách. Jejich obsah se přirozeně prolíná a navazuje, což dětem umožňuje vnímat vzdělávání jako přirozenou součást každodenního života. Témata jsou flexibilní, otevřená, přizpůsobená spontánním podnětům z prostředí dětí. V prostředí stojí zejména přirozený proces učení, ve kterém se záměrně vzdělávací činnosti plynule střídají se spontánními. Do vzdělávání jsou zařazovány prvky sebereflexe, řešení problémů, vyjadřování vlastního názoru i práce s emocemi.

Ve vzdělávání klademe důraz na smyslové vnímání jako klíčový prostředek přirozeného poznávání a rozvoje. V tomto školním roce jsme díky získané dotaci mohli významně obohatit vybavení mateřské školy o velké množství senzomotorických pomůcek, které přispívají právě k rozvoji smyslového vnímání, motoriky a celkové koordinace pohybu dětí. Nově pořízené pomůcky jsme začlenili do každodenních činností ve třídách, herních koutků i do řízených aktivit. Pomůcky jsou využívány nejen ke hře a pohybovým aktivitám, ale také k relaxaci, zklidnění či cílené podpoře dětí se speciálními vzdělávacími potřebami. Vzhledem k vysokému zájmu dětí a pozitivním ohlasům pedagogů vnímáme tento krok jako velmi přínosný pro zkvalitnění výchovně-vzdělávacího procesu v naší mateřské škole.

Velký důraz klademe na sebehodnocení dětí, aby si děti uvědomovaly svůj pokrok, učily se respektovat výsledek své práce a přijímat odpovědnost za své rozhodnutí. Pedagogové děti systematicky podporují, povzbuzují a vytvářejí prostředí, ve kterém se dítě nebojí chyby, ale vnímá ji jako přirozenou součást procesu učení.

Vstřícný, empatický a tvořivý kolektiv pedagogů se snaží vytvářet klidné, podnětné a pozitivně laděné prostředí, ve kterém se děti cítí bezpečně a s radostí se zapojují do všech aktivit. Tato atmosféra se přirozeně promítá do kvality realizace vzdělávacích programů ve všech třídách naší mateřské školy.

Naše mateřská škola spolupracuje s Klubem stolního tenisu LVA. Předškoláci tak měli možnost aktivně se zapojit do tréninků stolního tenisu, kde získávali dostatek pohybu a zároveň se učili základům sportovního chování a týmové spolupráce. Zkušení trenéři se dětem věnovali s velkým nasazením a podporovali jejich radost ze hry, rozvoj koordinace, rychlosti a přesnosti pohybů. Tato pravidelná aktivita v dopoledních hodinách, přispívala k celkovému tělesnému rozvoji dětí a podporovala také jejich zdravotní životní styl. V následujícím školním roce budeme v této spolupráci pokračovat.

Zájmové aktivity (placeny rodiči, nad rámec ŠVP):

- ✓ **angličtina** – 1x do týdne (lektora zajišťuje externí firma „Poznej víc“)
- ✓ **bruslení** - říjen - březen pro přihlášené
- ✓ **Edukativně stimulační skupiny** 1x za 14 dní společně s rodiči – učitelky MŠ

B/ Věkové složení dětí:

Narozen/a	Počet dětí
1.9.2021 - 31.8.2022	9
1.9.2020 - 31.8.2021	13
1.9.2019 - 31.8.2020	18
1.9.2018 - 31.8.2019	23
1.9.2017 - 31.8.2018	1

C/ Odklad povinné školní docházky ve školním roce 2024/2025:

Odklad povinné školní docházky ve školním roce 2024/2025	5
--	---

4. Prevence sociálně patologických jevů a rizikového chování a podpora dětí se speciálními vzdělávacími potřebami

Mateřská škola dlouhodobě usiluje o vytvoření bezpečného, podnětného a přátelského prostředí, ve kterém se děti cítí přijímané a podporované. Prevence sociálně patologických jevů a rizikového chování je realizována již od raného věku dětí prostřednictvím rozvoje prosociálních postojů, kultivace mezilidských vztahů, posilování zdravého sebevědomí a schopnosti respektovat pravidla. Důraz je kladen na rozvoj komunikačních dovedností, řešení konfliktů nenásilnou formou a na vedení dětí k ohleduplnosti. Preventivní činnost probíhá přirozeně během každodenních aktivit v jednotlivých třídách a je podporována také tematicky zaměřenými programy, hrami a projekty. Pedagogové využívají metod, které dětem ukazují, jak zvládat emoce, jak navazovat pozitivní vztahy a jak chránit

své bezpečí a zdraví. Důležitou součástí je také otevřená komunikace s rodiči a zapojování rodiny do výchovně-vzdělávacího procesu.

Podpora dětí se speciálně vzdělávacími potřebami je zajišťována prostřednictvím individuálních vzdělávacích plánů, využíváním podpůrných opatření a úzkou spoluprací s SPC, PPP, případně dalšími pracovišti. Mateřská škola se zaměřuje na včasnou diagnostiku a posilování silných stránek každého dítěte. Péče je věnována rovněž dětem nadaným, kterým jsou nabízeny rozšiřující činnosti a aktivity vyžadující vyšší míru kreativity a samostatného řešení úkolů. Dětem s odlišným mateřským jazykem je poskytována podpora formou cílených aktivit rozvíjejících porozumění českému jazyku i jeho aktivní používání v běžných každodenních situacích. Pedagogové se zaměřovali zejména na rozvoj slovní zásoby, porozumění jednoduchým pokynům a přirozené začleňování mezi ostatní děti.

Škola považuje za důležité také průběžné vzdělávání pedagogických pracovníků v oblasti prevence rizikového chování a inkluze. V nadcházejícím školním roce započne jedna z pedagogických pracovníků dvouleté specializační studium – prevence sociálně patologických jevů. Tímto krokem si škola zvýší odbornost a systematické vedení v oblasti prevence, které povede k dalšímu zkvalitňování péče o děti i podporu zdravého sociálního a emočního vývoje.

5. Výkon státní správy

Rozhodnutí	Počet
Přijetí dítěte ve školním roce 2024/2025	4
Ukončení docházky do MŠ	1
Odvolání	0

Děti u zápisu na školní rok 2025/2026

Přijaté	21
Nepřijaté (stažené žádosti)	11
Celkem	32

6. Údaje o pracovnících školy

a) Dosažené vzdělání pedagogů ve šk. roce 2024/2025

Vzdělání – nejvyšší dosažené	Počet
Střední pedagogická škola	5
Vysokoškolské	4
Jiné	0

b) Odbornost pedagogických pracovníků a nepedagogů ve šk. roce 2024/2025

	počet fyzických osob	přepočtený počet na plně zam. (úvazky)
Kvalifikovaní učitelé	7	6,4032
Chůva	1	0,375
Školní asistent	1	0,500
Asistenti pedagoga	2	1,389
Celkem	10	8,667

c) Věkové složení všech přepočtených učitelů

	do 35 let	35-50let	nad 50 let	Důchodci	Celkem
Počet	1	5	1	0	7
Věkový průměr pedagogů	41,14				

d) Pedagogičtí pracovníci na rodičovské a mateřské dovolené: 2

e) Údaje o dalším vzdělávání pedagogických a nepedagogických pracovníků včetně řídicích pracovníků školy:

Všichni pedagogičtí pracovníci naší mateřské školy se průběžně vzdělávají, rozšiřují si své odborné znalosti a dovednosti a aktivně pracují na svém profesním růstu. Systém dalšího vzdělávání vychází nejen z aktuálních potřeb školy, a částečně také z individuálních potřeb a zájmů jednotlivých pedagogů. Plán vzdělávání je sestavován tak, aby podpořil kvalitu výchovně-vzdělávací práce, reagoval na nové výzvy ve vzdělávání a přinášel inspiraci pro každodenní práci s dětmi. Každý pedagog si vede své osobní portfolio, jehož součástí je i plán osobního profesního rozvoje. Na základě tohoto plánu společně určujeme směr dalšího vzdělávání konkrétního učitele tak, aby odpovídal jeho zaměření, potřebám praxe ale především rozvoje školy jako celku. V rámci pedagogických porad probíhá pravidelné sdílení poznatků z absolvovaných seminářů a školení. Vzdělávací akce, kterých se pedagogové účastní, vybíráme tak, aby odpovídaly současným požadavkům na kvalitní předškolní vzdělávání. Cílem je nejen zvýšení odbornosti, ale také posílení týmové spolupráce a schopnosti reagovat na individuální potřeby dětí. Součástí profesního rozvoje jsou také vzájemné hospitace. Pedagogové se navštěvují v rámci jednotlivých tříd naší mateřské školy, kde sdílejí inspirativní přístupy a ověřené metody práce. Zároveň pravidelně vyjíždějí i do mateřských škol v okolí, kde mají možnost porovnat odlišné přístupy, získat nové podněty a přenést dobré praxe do vlastního prostředí.

Během školního roku 2024/2025 jsme se zúčastnili těchto vzdělávacích akcí:

- Vedení lidí, komunikace ve školce, PR mateřské školy
- Pedagogická diagnostika a rozvojové nástroje iSophi
- Jak se bránit manipulaci, včetně asertivních technik
- Školní výlety, akce školy, exkurze a zdravotně-zotavovací akce

- Kde mohou chybovat vedoucí pracovníci a důsledky těchto chyb
- Zdravotník zotavovacích akcí a škol v přírodě
- Ekonomické znalosti od A do Z pro ředitele škol a školských zařízení
- Metodická porada – implementace nového RVP PV do předškolního vzdělávání
- Výtvarné tvoření v pohádkové říši bylinek
- Monotyp, Monoprint aneb jak ztvárnit emoce
- Územní kolokvium
- Základy facilitace I
- Základy facilitace II
- Základy facilitace III
- Chci být uvádějícím učitelem – aneb jak mohu podpořit svého kolegu
- Senzorické hrátky: koncentrace, kreativita s hracím stolem
- Rozvoj sluchového vnímání u dětí
- Komunikační dovednosti v praxi

7. Personální změny

Od 1.9.2024 nastoupila do pracovního poměru Mgr. Veronika Bažantová, místo asistentky pedagoga Mgr. Dagmar Šimové která ukončila PP v naší organizaci, z důvodu ukončení PO chlapce, který odešel do ZŠ.

8. Kontroly ve školním roce 2024/2025

V tomto školním roce proběhla veřejnosprávní kontrola hospodaření v příspěvkové organizaci od obce Lednice a také interní audit podle zákona č. 320/2001 Sb. a vyhlášky č. 416/2004 v platném znění. Byly předloženy všechny potřebné doklady k provedení kontroly a byly nalezeny tyto nedostatky:

- 1) Byla provedena namátková kontrola krytí fondů a dodržení rozpočtových pravidel v návaznosti na rozvahu k 30.6.2025 zejména na vyhlášku 410/2009 Sb., v platném znění, § 66, odst. 8. Organizace použila účelové zdroje v rozporu s účelem na přechodné zajištění časového nesouladu provozních prostředků. Tato skutečnost vyplývá z §28 odst. 10 písm. a), zákona 250/2000 Sb., ve znění pozdějších předpisů. *Účtovali jsme do výnosů (použití příspěvku na provoz a účelové dotace MŠMT) skutečně vynaložené náklady. K 30.6. byly obě kapitoly přečerpané.*
- 2) Smlouva o výpůjčce uzavřená s MAS Lednicko-valtický areál. Při kontrole smlouvy o výpůjčce mezi MAS Lednicko-valtický areál, z.s. a Mateřská škola Lednice, příspěvková organizace bylo zjištěno, že smlouva postrádá datum uzavření, a to jak v textu, tak v podpisové doložce. V článku I. odst. 2 smluvní strany deklarují, že věc je vypůjčena, do konce realizace projektu, avšak chybí konkrétní časové vymezení této doby. Absence přesného data podpisu a neurčení vymezení trvání výpůjčky ztěžují jednoznačné určení účinnosti smlouvy a sledování právních vztahů vyplývajících z výpůjčky. Tato skutečnost rovněž komplikuje vedení evidence dlouhodobého majetku a řádné provádění inventarizace.

9. Nejzdařilejší akce ve školním roce 2024/2025

Divadelní představení organizovaná v MŠ:

- Maňáskové divadlo rolničky 2x „Cukrárna u čarodějnice“ a „Vánoční pohádka“
- Kouzelnická show Veselého Toma
- Divadlo Barborka s pohádkou „Do pohádky za zvířátky“
- divadlo Čert a Káča (v kině Koruna)
- Hudební pohádka „Zvířátka a loupežníci“
- Písničkové Tetiny
- Hudební představení „Žůžo Muzička“
- Hudební vystoupení p. Vojkůvky
- Dudek show (zábavné vystoupení ilustrátora dětských knih)

Akce organizované MŠ pro děti:

- Mikulášská nadílka
- Karneval
- Návštěva místní knihovny
- Plavba lodičkami k Minaretu
- Aktivní program s pejsky „Canisterapie“
- Pěvecká soutěž Superstar
- Každý týden sportování v tělocvičně ZŠ (po třídách)
- Depistáž předškoláků - školní zralost, v MŠ – PPP Břeclav
- Tematická podzimní vycházka – „Podzimníčku, kde jsi?“
- Návštěva státního zámku Lednice
- Školní výlet do „Bonga“ v Brně
- Výlet na kolech k Janohradu (předškoláci)
- Výlet do Sonnentoru v Čejkovicích spojená s exkurzí
- Návštěva zámeckého skleníku
- Návštěva zámecké kaple
- Projektový den Halloween
- Projektový den „Čarodějnice“
- Edukativně stimulační skupiny pro předškoláky (s rodiči)
- Výlet k rybníku
- Návštěva hasičské zbrojnice
- Návštěva sběrného dvoru v rámci tématu třídění odpadů
- Olympiáda v MŠ
- Projektový den „Pokusy a objevy“ - zvuk
- Vánoční a jarní focení dětí
- Exkurze do písečného světa (Sochy z písku)
- Rozsvěcování vánočního stromu + vánoční dílničky
- Neformální procházka našich předškoláků s prvňáčky

- Pasování předškoláků na školní zahradě spojený s karnevalem (akce pro širokou veřejnost)
- Projektový den „Poprvé kuchařem“

Akce organizované jiným zařízením:

- Návštěva 1. Třídy (předškoláci)
- Návštěva lázeňského bazénu (předškoláci)
- Návštěva biotopu a koupání na Včelařském dvoře
- Bruslení
- Pingpongová školka
- Angličtina
- Sportovní olympiáda ve Valticích
- Návštěva místní knihovny
- Sportování pro předškoláky na Lokomotivě v Břeclavi
- Myslivecký den
- Orientační vyšetření školní zralosti – PPP Břeclav
- Screeningové vyšetření očí
- Hravý workshop s roboty Blue-Bot

Akce organizované MŠ také pro rodiče a další přátele školy:

- Podzimní slavnost - odpolední akce s rodiči, táborák a opékání špekáčků
- Domácí úkol pro rodiče a děti (Anděl)
- Hravá dopoledne s rodiči
- Soutěž pro rodiče a děti „MasterChef lednické školky“
- Den otevřených dveří
- Edukativně-stimulační skupiny pro předškoláky
- Čtení ve školce rodiči/prarodiči
- Informativní schůzka pro rodiče dětí
- Pasování předškoláků spojený s karnevalem
- Projektový den Čarodějnický rej
- Konzultační hodiny pro rodiče dětí
- Besídky při příležitosti Dne matek
- Beseda o školní zralosti – Mgr. Monika Válková
- Beseda s Mgr. Lenkou Bínovou na téma „Mé dítě jde poprvé do školky“
- Tablo předškoláků vystavené ve výloze Burgr's Clubu

10. Oblast materiálního vybavení a oprav – spolupráce s obcí

Škola se snaží zlepšovat podmínky k naplňování cílů, které si formulovala a zhodnotila dle daných kritérií. Obě budovy jsou vybaveny moderním a funkčním nábytkem. Třída Včeliček má již zastaralejší vybavení, proto v tomto školním roce došlo k částečné obměně. Snažíme se o to, aby se nám i třída na odloučeném pracovišti dařila udržet vkusná, moderní ale také bezpečná. Do budoucna bychom také rádi pořídili do této třídy klimatizaci. Stále neproběhla plánovaná výměna střechy.

Pomalu ale jistě nám také na zahradě dosluhují některé hrací prvky a pořízení nových není levnou záležitostí. V následujícím školním roce, bychom rádi pořídili nové venkovní prvky, aby splňovaly veškeré bezpečnostní předpisy, protože stávající již dosluhují. Budeme proto muset „sáhnout“ do investičního, případně rezervního fondu, případně oslovíme zřizovatele s žádostí o příspěvek. Stále jsme také nevyřešili současný havarijný stav hračkárně. Místnost pro ukládání venkovních hraček je nevyhovující, jiné místo však zatím bohužel nemáme. V tomto školním roce jsme vyměnili písek na obou venkovních pískovištích. Do budoucna bychom rádi na školní zahradě vytvořili dopravní hřiště, kde by děti mohly jezdit na odrážedlech a koloběžkách.

V rámci projektu „Integrace držitelů dočasné ochrany MVČR a UNHCR“ se nám podařilo rozšířit vybavení mateřské školy o nové pomůcky zaměřené na senzomotorické aktivity. Tyto pomůcky podporují rozvoj jemné i hrubé motoriky dětí a zároveň zkvalitňují jejich prožitkové učení.

Zaměřujeme se na enviromentální výchovu a snažíme se vzbuzovat zájem o přírodu a její ochranu. Děti si samy vypěstovaly rajčata, papriky, jahody. Záhony chodily pravidelně zalévat, plést a samozřejmě sklízet vlastní úrodu. Díky těmto činnostem si vytvářejí pozitivní vztah k přírodě, učí se chápat význam péče o životní prostředí. Stále se nám bohužel nepodařilo dořešit se zřizovatelem energie, které jdou v současné době za námi (všechny budovy v areálu včetně vytápění knihovny).

Ve školním roce 2024/2025 jsme pořídili:

• Didaktické pomůcky, knihy a hračky pro děti	47 617,-Kč
• Magnetická tabule	4 721,- Kč
• Sítě do oken	8 895,- Kč
• Vyvýšené záhony (3ks)	9 000,- Kč
• Rádio s MP 3 přehrávačem (Včeličky a Sovičky)	7 037,- Kč
• Drobný nábytek do třídy Včeliček	9 360,- Kč
• Sít' na zastínění pískoviště	1 108,- Kč
• Výmalba budovy Včeliček	40 730,- Kč
• Elektrický keyboard	10 490,- Kč
• Pračka Philco	9 990,- Kč
• Uspořádali jsme „vánoční sbírku“ na hračky s výtěžkem	27 300,- Kč

11. Zhodnocení a závěr

V tomto školním roce neproběhly žádné významné rekonstrukční práce. Došlo k výmalbě zázemí a třídy Včeliček. Doposud však máme nedořešenou starou budovu bývalé mateřské školy, která v areálu nadále chátrá. Rovněž lepší místo na umístění hraček je potřeba v nejbližších letech dořešit. V následujícím školním roce pro nás prioritou zůstává zlepšení materiální vybavení ve třídě Včeliček a ve spolupráci s obcí také technický stav této budovy (střecha). Další prioritou je zakoupení a výměna některých hracích prvků na školní zahradě, aby byly vhodné i pro netříleté děti, ale také bezpečné a v dobrém technickém stavu.

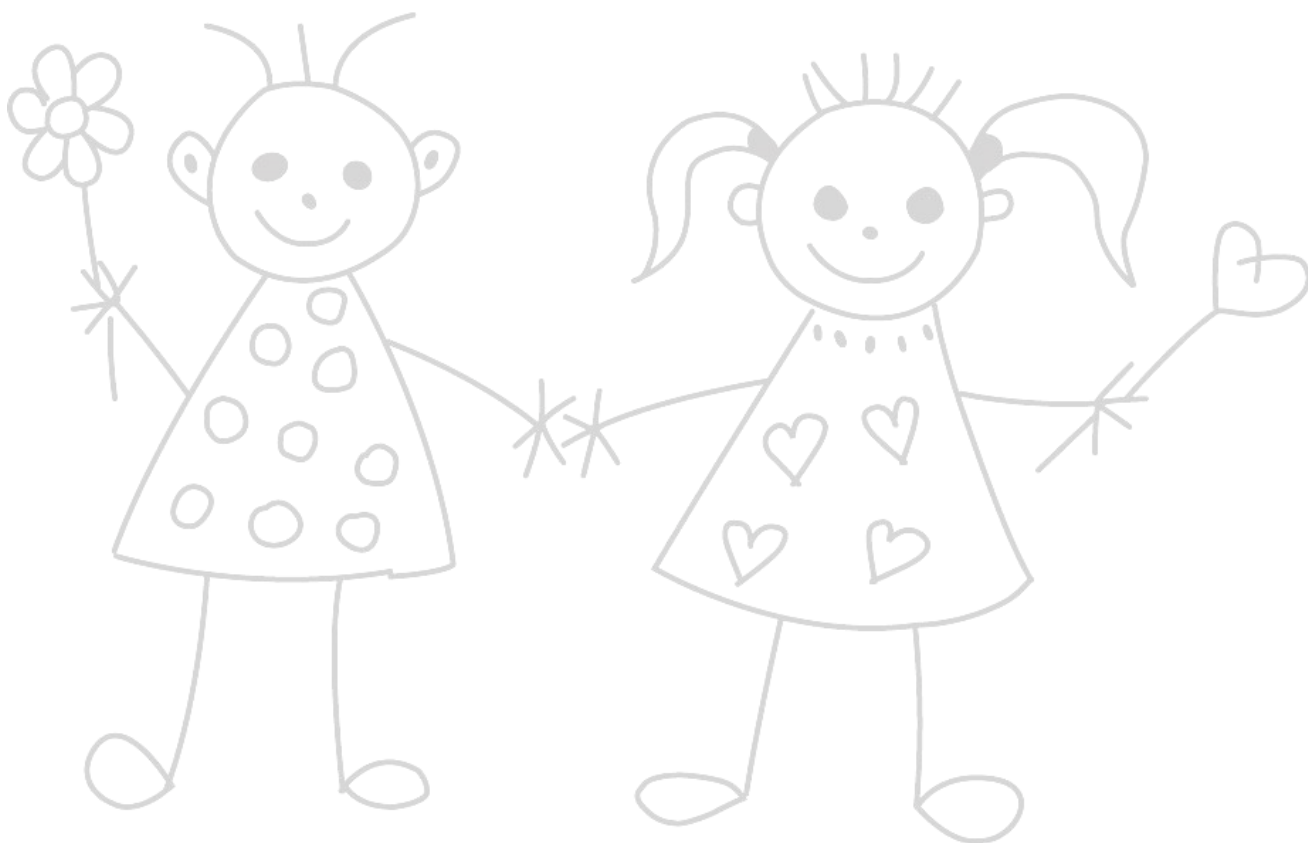
I letos jsme pravidelně obměňovali výstavku výtvarných prací na lázeňské kolonádě, publikovali články v lednickém zpravodaji a předškoláci měli vystaveno své tablo ve výloze Burgr's Clubu. Děti také již tradičně vystupovaly na vánočním jarmarku obce a Májové slavnosti. Tato vystoupení pod vedením našich šikovných paní učitelek sklízí vždy velký úspěch. Pravidelně s dětmi chodíme cvičit do tělocvičny základní školy. Sportovní činnost nám každoročně obohacuje nabídka plavání a bruslení v Břeclavi, ovšem z důvodu uzavření a rekonstrukce plaveckého bazénu v Břeclavi, se v tomto školním roce plavání nemohlo uskutečnit. Tradičně jsme také uspořádali několik přednášek pro rodiče na téma školní zralosti, či adaptace nově nastupujících dětí.

V tomto školním roce jsme dočerpali dotaci z operačního programu JAK, ve výši 502 061,- Kč, které byly použity jako personální podpora školního asistenta ve třídě Včeliček. Cílem projektu bylo zajištění rovného přístupu ke kvalitnímu a inkluzivnímu vzdělávání. Zbytek finančních prostředků byl použit na nákup didaktických pomůcek pro děti a také na pokrytí nákladů dalšího vzdělávání pedagogických pracovníků. Dlouhodobě se nám daří získávat sponzory především z řad rodičů.

Pro děti jsme připravili nespočetnou nabídku činností, a to nejenom ve třídě při běžných výchovně vzdělávacích činnostech, ale také ve spolupráci s jinými organizacemi v naší obci. Jsme vděční, že naše děti mají možnost si během školního roku plnit nejrůznější zážitky, na základě spolupráce s místními spolky, sdruženími a také soukromníky z řad lednických občanů a podnikatelů. Pokračujeme v tzv. Edukativně stimulačních skupinách pro předškoláky (soustavná příprava na školu s dětmi a jejich rodiči). Vzdělávací nabídka je dětem předkládána v podobě integrovaných bloků rozvíjejících jejich schopnosti, dovednosti, postoje i hodnoty a rozšiřující jejich poznání. Důraz je přitom kladen na činnosti praktické a intelektové. V tomto školním roce jsme měli v plánu vyzkoušet si s našimi nejstaršími dětmi (předškoláky) školku v přírodě, kdy jsme měli v Bílých Karpatech domluveno ubytování, stravu apod., avšak z důvodu nízkého zájmu ze strany rodičů jsme tuto akci byli nuceni zrušit. Věříme, že v následujícím školním roce se nám podaří již tuto akci zrealizovat.

V naší mateřské škole klademe důraz na láskyplnou a respektující péči o každé dítě. Podporujeme je v objevování světa kolem sebe, rozvíjení vlastních zájmů a radování se z každodenních maličkostí. Současně děti motivujeme k zapojení do různých aktivit, které rozvíjí jejich tvořivost, zvědavost a samostatnost, a to jak v oblasti environmentální výchovy, tak v rámci her a dalších vzdělávacích činností. K úspěšné realizaci těchto cílů je nezbytná dlouhodobá spolupráce všech zúčastněných – vedení školy, pedagogů, ostatních zaměstnanců, zákonných zástupců i zřizovatele.

Díky společnému úsilí se nám daří vytvářet prostředí, které podporuje individuální rozvoj dětí po stránce fyzické, psychické i sociální a zároveň je připravuje na požadavky, které na ně čekají ve školním i rodinném prostředí a v jejich dalším životě. Jsme potěšeni, že se nám i v uplynulém roce dařilo tyto cíle naplňovat a že naše práce pozitivně ovlivňuje rozvoj každého dítěte.



12. Zpráva o hospodaření školy za rok 2024

Mateřská škola Lednice, příspěvková organizace Břeclavská 360, Břeclavská 609 691 44 Lednice		
Zpráva o hospodaření 2024		
Výnosy /příjmy/:		
		Poznámka
Neinv. dotace KUJK	6 681 264,00 Kč	UZ 33353
Dotace Šablony JAK	306 278,49 Kč	
Obecní dotace	1 400 000,00 Kč	účet 672
Cerpání fondů	46 140,00 Kč	účet 648
Ost. výnosy z čin.	25 000,00 Kč	účet 649
Úroky	127,39 Kč	účet 662 /Bú, Sú/
Výnosy z prodeje služeb/školné/	283 800,00 Kč	účet 602
Výnosy celkem	8 742 609,88 Kč	
Náklady:		
		Poznámka
Spotřeba materiálu	320 588,31 Kč	účet 501
Spotřeba energie	614 850,16 Kč	
Odpisy dlouh.majetku	26 676,00 Kč	účet 551
Opravy a udržování, ostatní služby	79 209,72 Kč	účet 511
Cestovné	12 288,00 Kč	účet 512
Mzdové náklady/dotace KÚJK/	7 146 495,63 Kč	účet 521,524,525,527
Ostatní služby	355 881,06 Kč	účet 518
Náklady z drob. dlouhodobého majetku	95 616,42 Kč	účet 558
Ostatní náklady z čin.	30 562,17 Kč	účet 549
Jiné daně a poplatky		účet 538
Náklady z vyřazených pohledávek		účet 557
Náklady celkem	8 682 167,47 Kč	
Výsledek hospodaření v roce 2024:		
60 442,41 Kč		
Lednice 3.2.2025	Vypracovala: Mgr. Simona Kratochvílová ředitelka MŠ	

V Lednici dne 17.9.2025

Mgr. Simona Kratochvílová – ředitelka MŠ